

For Vegetarian and everyone



Saga Gourmet Guide

佐賀美食家指南



凡例

- 新幹線
- 鐵道
- 松浦鐵道
- 高速公路

map of saga

唐津市

- 09 オーガニックレストラン木の花
- 09 KARAE TABLE
- 10 ジャンビースタイル
- 10 Soavita
- 11 ペルー飯店さとのぶカフェ
- 11 Y'S KITCHEN

伊萬里市

- 13 メロウ
- 14 LIB COFFEE IMARI

有田町

- 21 ギャラリー有田
- 21 日本料理 保名
- 22 薪の宿から

武雄市

- 14 Kaji synergy restaurant
- 15 佐嘉平川屋 武雄温泉本店
- 15 TKB AWARDS

嬉野市

- 17 一粒茶屋すいしゃ
- 18 佐嘉平川屋 嬉野店
- 18 宗庵よこ長
- 19 Diningすずしろ
- 19 restaurant&cafe RAKUYA

鹿島市

- 16 Rana Cafe
- 16 GLAD COFFEE

白石町

- 22 四季のごはん 紘
- 23 だるま寿し本店

小城市

- 17 ひのでや

多久市

- 12 麴料理の店 陽だまり
- 13 slow café

佐賀市

- 05 E.A.D
- 05 嬉乃すし
- 06 玄米食 おひさま
- 06 鮎・椿油天ぶら八木
- 07 need
- 07 nongo kitchen
- 08 森の香 菖蒲ご膳
- 08 和料理みね家

吉野里町

- 20 薪窯ピッツァ Feliche 吉野ヶ里店

miyaki町

- 20 和タリアン kitchen PEACE

鳥栖市

- 12 おもてなしごはん。 OYOBARE

九州佐賀国際機場

基山服務區
鳥栖道路會合處
鳥栖交流道
鳥栖車站

東背振交流道
佐賀大和交流道
小城市智慧交流道
佐賀車站

武雄北方交流道
武雄温泉車站
有田車站

嬉野交流道
嬉野温泉車站

佐賀的美食

佐賀縣擁有兩個海和綠意盎然的群山，以及肥沃土壤的廣闊平原，是海產物品、農產物品都得天獨厚的地區。亦即是，這裡是食材的寶庫。

本指南介紹了佐賀縣內原材料中不含肉和魚等的素食料理對應餐廳。

除了各店鋪的素食料理之外，還介紹了餐廳最推薦的料理，請您盡情挑選適合自己喜好的餐廳，享受佐賀的美味飲食。

ベジタリアン料理 対応店です。

Vegetarian meals available

佐賀県のベジタリアン情報は

一般社団法人 佐賀県ベジタリアン協会

參與的店鋪會張貼此貼紙！

店鋪的詳細情報請上
“SagaVegetarian's Guide”
網站確認 ⇨



E.A.D [佐賀市]

📍 佐賀縣佐賀市南本町4-24 sky avenue2F
 ☎ 0952-97-7081 [休]星期二、每月第一個星期一
 🕒 星期一至星期五11時30分至15時 / 17時至22時
 星期六、星期日、國定假日11時30分至22時

Instagram



Google map



- 佐賀站附近的以義大利餐食為主的時尚咖啡館餐廳

For Vegetarian



大豆漢堡圓盤餐 1,200 円

※預約制〈到前一日截止〉 ※午餐・晚餐皆可提供

For everyone



五等級肋骨牛肉排 (附沙拉・飯) 2,150 円

※午餐・晚餐皆可提供



嬉乃すし

嬉乃壽司 [佐賀市]

📍 佐賀縣佐賀市若宮1-7-30
 ☎ 0120-30-1469 [休]星期一、星期二
 🕒 11時至14時30分 (LO14時)
 17時至21時30分 (LO21時)

HP



Google map



- 成立於 1974 年。講究食材的佐賀代表老牌壽司店

For Vegetarian



佐賀旬彩御膳 6,000 円

※預約制〈到前一日截止〉 ※2人份~可以對應 ※午餐・晚餐皆可提供

For everyone



極握壽司 (主廚安排握壽司 10 貫) 6,000 円

附茶碗蒸・湯品 ※午餐・晚餐皆可提供

菜單圖示說明

素食菜單

For Vegetarian



經典菜單

For everyone



食品符號圖片一覽

Pictogram



牛奶



蛋



五葷



明膠



蜂蜜

※關於原材料的詳細內容和過敏原，請直接詢問店家。
 ※五葷：洋葱、韭菜、葱、蒜薹、大蒜
 ※符號圖片只在面向素食者的菜單中標示。

注意事項

- ・刊登金額為含稅價。
- ・刊登菜單建議事先預約。
- ・餐廳的經典菜單使用肉和魚等食材。
- ・素食菜單之鍋具與葷食共用，敬請見諒。
- ・料理內容、費用亦有變更的可能。詳細資訊請諮詢店家。
- ・刊登的資訊為2024年6月的內容。

〈菜單供應時間〉

午餐供餐...☀️ 晚餐供餐...🌙

need [佐賀市]

📍 佐賀縣佐賀市兵庫南3-14-25
☎ 0952-97-8631 [休]星期二
🕒 8時至18時



- 在佐賀市非常有人氣的麵包咖啡店。

For Vegetarian



need 的飯菜圓盤餐 (素食) 1,300 円
※預約制 (到前三日截止)

For everyone



need 的飯菜圓盤餐 (經典) 1,300 円



nongo kitchen [佐賀市]

📍 佐賀縣佐賀市高木瀬西5-3-13
☎ 0952-48-0427 [休]星期日、星期一、星期二
🕒 店內11時30分至15時(LO14時)/外帶11時30分至18時
※但是, 每週更換的午餐一旦售罄, 就有可能關門



- 以「美與健康」為主題, 提供對身體有益的咖哩或生甜點 <raw sweets>, 很受歡迎

For Vegetarian

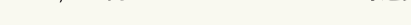


季節蔬菜維根素食咖哩 1,200 円

For everyone



每週更換午餐 1,200 円



糙米食太陽 [佐賀市]

📍 佐賀縣佐賀市多布施2-5-30
☎ 0952-28-7883 [休]星期日、星期一、星期二
🕒 星期三至星期六 12時至14時



- 發揮食材天然風味的長壽食譜 (macrobiotics) 餐廳

For Vegetarian & For everyone



主廚安排午餐 1,980 円
※需要預約 (當日亦可)



壽司・山茶花油天婦羅 八木 [佐賀市]

📍 佐賀縣佐賀市白山2-3-14
☎ 0952-23-0541 [休]星期日、國定假日
🕒 午餐 星期一至星期五 11時30分至14時
晚餐 星期一至星期五、星期六、國定假日前一日 17時30分至22時



- 用山茶油炸的絕品天婦羅和佐賀牛握壽司。以廚師手藝聞名的餐廳

For Vegetarian



季節蔬菜組合 (蔬菜天婦羅+蔬菜壽司) 1,750 円
※預約制 (到前一日截止) ※午餐・晚餐皆可提供

For everyone



天婦羅定食 午餐 1,200 円 / 晚餐 2,200 円

有機餐廳木之花 [唐津市]

📍 佐賀縣唐津市半田6042-1
☎ 0955-77-3978 [休]不定期公休
🕒 11時30分至15時



- 在大自然的懷抱中享受健康的有機料理

For Vegetarian & For everyone



木之花午餐套餐 2,000 円
※預約制 (到前一日截止)



KARAE TABLE

KARAE TABLE [唐津市]

📍 佐賀縣唐津市京町1783 KARAE 1F
☎ 0955-53-8067 [休]不定期公休
🕒 7時30分至18時



- 使用新鮮 & 當季豐富本地食材的餐廳 & 咖啡店

For Vegetarian



可頌麵包健康熟食圓盤餐 1,300 円
~附飲料一杯 (使用唐津燒馬克杯)~

For everyone



烤辣味國產雞
單點 1,500 円 / 附 1 杯飲料組合 1,800 円

森之香 菖蒲的料理 [佐賀市]

📍 佐賀縣佐賀市富士町關屋3798-33
☎ 0952-57-2011 [休]星期二、年末年始
🕒 11時至15時



- 以四季時令的山菜為中心，提供對心靈和身體都能感到高興的「山蔬菜料理」

For Vegetarian



山野菜會席 (素食) 2,500 円
※預約制 (到前三日截止)



For everyone



每天更換午餐 1,900 円
※需要預約 (當日亦可)

和料理みね家

和料理 MINE 家 [佐賀市]

📍 佐賀縣佐賀市站前中央1-14-29 ☎ 0952-48-0407
[休]星期日、第二・第四個星期一、其它不定期公休
● 星期一至星期四11時30分至14時/18時至22時
星期六、星期日、國定假日18時至22時



- 享用使用當季食材的日本料理與嚴選的本地酒品。

For Vegetarian



當季蔬菜天婦羅定食 900 円 (午餐限定)
※預約制 (到前一日截止)

For everyone



和食屋的講究海鮮丼 1,400 円 (午餐限定)

秘魯飯店 satonobu Cafe [唐津市]

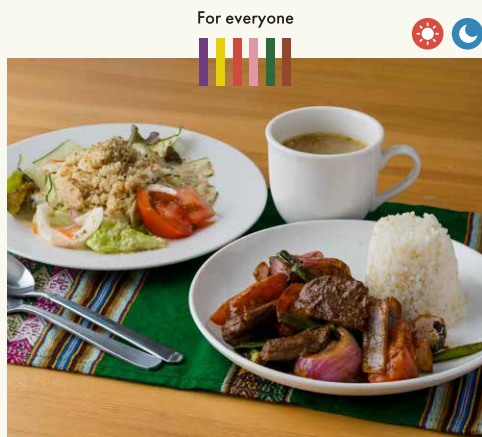
📍 佐賀縣唐津市和多田海士町3-1
☎ 0955-58-8325 [休]不定期公休
🕒 11時30分至14時30分/18時至23時



- 可以享受正宗的秘魯料理和有機咖啡



秘魯風豆腐漢堡組合 2,000 円
※預約制(到前一日截止) ※午餐・晚餐皆可提供



秘魯翻炒午餐組合 2,500 円
※預約制(到前一日截止) ※午餐・晚餐皆可提供



Y' S KITCHEN

Y'S KITCHEN [唐津市]

📍 佐賀縣唐津市和多田西山3-36
☎ 0955-72-8716 [休]星期日
🕒 12時至15時/18時至22時



- 活用季節感和食材的滿溢原創性料理, 獲得米其林一星餐廳認定



蔬菜午餐套餐(全10道)套餐中的一例 8,470円(已包含服務費10%)
晚餐 13,310円(已包含服務費10%) ※預約制(到前三日截止)



魚貝類和蔬菜午餐套(全10道)套餐中的一例 8,470円(已包含服務費10%)
晚餐 13,310円(已包含服務費10%) ※預約制(到前三日截止)

JANBEE STYLE [唐津市]

📍 佐賀縣唐津市原1105-1
☎ 090-5749-3436 [休]不定期公休
🕒 11時至15時/17時至24時



- 使用無農藥的蔬菜和當地產的魚・肉, 受歡迎的法式休閒餐廳



蔬菜套餐 3,000 円
※預約制(到前一日截止)



3,000 円午餐套餐 3,000 円
※預約制(到前一日截止)



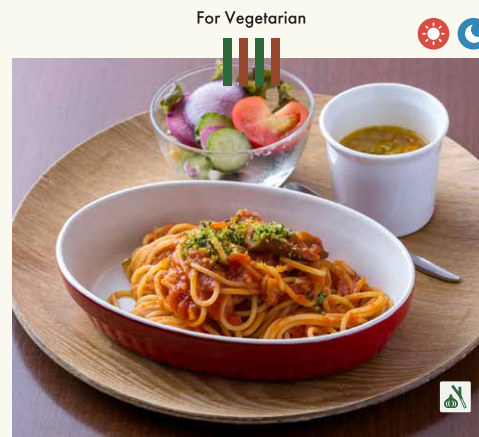
Soavita

Soavita [唐津市]

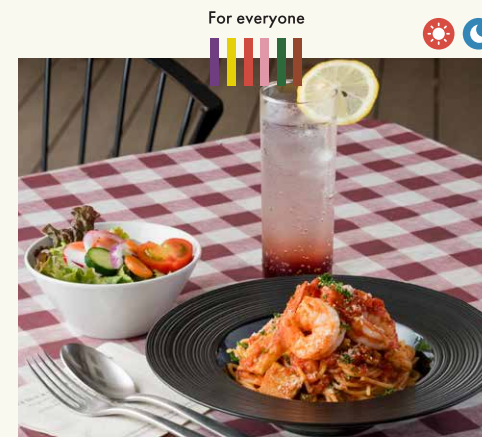
📍 佐賀縣唐津市南城内1-1 1F
☎ 0955-58-9112 [休]不定期公休、年末年始
🕒 星期一至星期六 10時至21時



- 可以品嚐唐津、佐賀產的蔬菜、海鮮、肉類為主的義大利餐廳



維根素食義大利麵組合 單點 800 円 / 附沙拉 1,000 円
※午餐・晚餐皆可提供 (除下午三點至五點的咖啡時段)



本日義大利麵(沙拉&飲料吧組合) 1,200 円

slow café [多久市]

📍 佐賀縣多久市多町3795-1
☎ 0952-75-2077 [休]星期一、星期二
🕒 11時至17時



- 一邊感受著自然豐富的綠色，一邊享受使用當地產蔬菜、自製米飯和麵包的午餐

For Vegetarian



午餐義大利麵 1,320 円

For everyone



中午的午飯 1,320 円



mellow [伊萬里市]

📍 佐賀縣伊萬里市二里町八谷搦1198-2 1F
☎ 070-4697-5925 [休]第1個星期四、星期日、國定假日
🕒 11時至16時(LO14時30分)



- 嚴選的糙米、雜穀、使用當季蔬菜的料理，很受歡迎的咖啡店

For Vegetarian



維根素食沙拉圓盤餐 1,650 円
※預約制 (到前二日截止)

For everyone



礦物質午餐 (附湯品) 1,650 円

盛情款待料理。OYOBARE [鳥栖市]

📍 佐賀縣鳥栖市藏上4-120 2F
☎ 090-9490-3332 [休]星期三
🕒 12時至17時



- 佐賀縣產的新鮮蔬菜等，讓身體開心的豐富多彩圓盤料理很受歡迎

For Vegetarian



主廚安排蔬食餐 平日限定 1,350 円

For everyone



oyobare 的美麗豆盤午餐 星期六日限定菜單 1,800 円



麵料理之店 向陽處 [多久市]

📍 佐賀縣多久市東多町納所2151
☎ 0952-76-5175 [休]星期一
🕒 星期二至星期日11時至20時(LO19時30分)
※僅星期四營業至15時止



- 在古民家經營的麵發酵料理店。每一種都是手工製作，提供對身體溫和的自然食品

For Vegetarian



炸大豆渣與蒟蒻 單點 1,000円 / 套餐 1,750円
※預約制 (到前一日截止) ※午餐・晚餐皆可提供

For everyone



雞肉醬油麵套餐 1,650 円
※午餐・晚餐皆可提供

佐嘉平川屋 武雄溫泉本店

[武雄市]

📍 佐賀縣武雄市武雄町武雄7411
☎ 0954-27-8481 [休]年末年始
🕒 餐廳10時至18時(LO16時30分)/咖啡9時至18時(LO17時30分)/商品販售區9時至18時



- 眺望著重要文化遺產武雄溫泉的樓門，一邊享受最棒的豆腐料理吧！

For Vegetarian



溫泉湯豆腐御膳 2,500 円 (照片為 2 人份)

For everyone



溫泉湯豆腐御膳 (華) 3,000 円



TKB AWARDS

TKB AWARDS [武雄市]

- 味道・份量全部大滿足的武雄當地漢堡！

For Vegetarian



日本和風油豆腐漢堡 漢堡單點 700 円 + 380 円附著條・飲品
※預約制(到前一日截止) ※午餐・晚餐皆可提供

For everyone



起司漢堡組合 起司漢堡 (單點) 620 円 + 380 円附著條・飲品
※午餐・晚餐皆可提供

LIB COFFEE IMARI [伊萬里市]

📍 佐賀縣伊萬里市伊萬里町乙180
☎ 0955-25-9849 [休]星期四、星期五
🕒 9時至16時



- 沿著伊萬里川，改建了 130 年建築的老屋咖啡館

For Vegetarian



佐賀蔬菜的起司三明治
單點 680 円 / 附飲料組合 1,080 円

For everyone



伊萬里牛檸檬牛排三明治
單點 980 円 / 附飲料組合 1,380 円



Kaji synergy restaurant

Kaji synergy restaurant [武雄市]

📍 佐賀縣武雄市武雄町武雄4239-1
☎ 0954-38-9007 [休]星期一、其它不定期公休
🕒 午餐12時・13時開始/晚餐18時・19時開始
※各時段分為2個時間進場



- 您可以在此眺望著四季不同的景致，品嚐大量使用佐賀食材的絕品料理

For Vegetarian



素食套餐(全 12 道)套餐中的一例 16,500 円
※預約制(到前三日截止) ※午餐・晚餐通用菜單

For everyone



16,500 円套餐(全 13 道)套餐中的一例 16,500 円
※預約制(到前一日截止) ※午餐・晚餐通用菜單

日之出屋 [小城市]

🏠 佐賀縣小城市小城町松尾2053
☎ 0952-73-4451 [休]不定期公休
🕒 10時至17時



- 位於清流之鄉・清水，創業自 1910 年〈明治 43 年〉的老牌鯉魚料亭餐廳

For Vegetarian



SAGA 蔬菜總匯組 3,500 円
※預約制 (到前一日截止)

For everyone



清流之水の故郷「洗鯉魚」組合 4,000 円(照片為 2~3 人份)
1 人份 /2,000 円~可以對應



一粒茶屋すいしゃ

一粒茶屋 水車 [嬉野市]

🏠 佐賀縣嬉野市嬉野町下野甲5682-2
☎ 0954-42-0001 [休]星期日、星期一
🕒 星期二至星期五 11時30分至15時00分 (LO14時)
星期六、國定假日 11時00分至14時30分 (LO13時30分)



- 溫泉地・嬉野的人氣午餐景點。
創業自 1901 年〈明治 34 年〉的老字號米店所經營的餐廳

For Vegetarian



SAGA 西西里飯御膳 2,290 円

For everyone



法式千層酥御膳 1,870 円

Rana Cafe [鹿島市]

🏠 佐賀縣鹿島市高津原3751-5
☎ 0954-63-0333 [休]星期日、第1・第3個星期一
🕒 星期一至星期四 11時30分至16時/18時至22時 (LO21時) ※預約制
星期五・星期六 11時30分至16時/18時至22時 (LO21時)



- 在開放感十足的店裡，可以享受舒適的空間和使用時令蔬菜製成讓身心都很高興的料理

For Vegetarian



時令蔬菜蒜香辣椒義大利麵 950 円
附麵包、飲品 (咖啡或紅茶或軟性飲料)

For everyone



每天更換義大利麵午餐 950 円
附麵包、飲料 (咖啡或紅茶或軟性飲料)



GLAD COFFEE

GLAD COFFEE [鹿島市]

🏠 佐賀縣鹿島市浜町乙2765
☎ 0954-60-5485 [休]星期一
🕒 11時30分至17時



- 位於觀光景點肥前濱宿酒藏通，滿溢歷史感的休憩咖啡店

For Vegetarian



拿坡里義大利麵 900 円

For everyone



絞肉咖哩圓盤餐 1,000 円

Dining すずしろ [嬉野市]

📍 佐賀縣嬉野市嬉野町下宿乙1116-1
☎ 0954-42-3288 [休]星期三
🕒 11時30分至14時30分(LO14時)
18時至22時(LO21時)



- 以當地生產當地消費・日本料理為中心的創作料理，十分受歡迎的店

For Vegetarian



精進素食 2,500 円
※預約制(到前二日截止) ※午餐・晚餐皆可提供

For everyone



suzusiro 二層便當 2,500 円
※預約制(到前二日截止) ※午餐・晚餐皆可提供



restaurant&cafe RAKUYA

restaurant&cafe RAKUYA

[嬉野市]

📍 佐賀縣嬉野市塩田町馬場下甲1461
☎ 0954-69-1511 [休]不定期公休
🕒 11時至15時30分(午餐LO14時/咖啡LO15時)



- 感受歷史的街道和絕品午餐 & 甜點很受歡迎的古民屋咖啡店

For Vegetarian



剛做好的莫札瑞拉起司沙拉午餐 1,850 円
※預約制(到前一日截止)

For everyone



起司馬鈴薯泥蛋飯 單點1,500 円/組合2,200 円
※因季節不同沙拉的內容也會有所不同

佐嘉平川屋 嬉野店 [嬉野市]

📍 佐賀縣嬉野市嬉野町下宿乙1463
☎ 0954-43-1241 [休]年末年始
🕒 餐廳10時至18時(LO17時)/咖啡9時至18時(LO17時)/商品販售區9時至18時



- 一定要在老字號豆腐店製作的餐廳品嚐看看嬉野溫泉的名產「湯豆腐」!

For Vegetarian



嬉野溫泉湯豆腐定食(素食) 2,000 円

For everyone



嬉野溫泉湯豆腐定食(經典) 2,000 円



宗庵よこ長

宗庵 YOKO 長 [嬉野市]

📍 佐賀縣嬉野市嬉野町下宿乙2190
☎ 0954-42-0563 [休]星期三※如果星期三
是國定假日的情況則會替換公休日
🕒 10時30分至21時



- 可以品嚐到鬆軟入口即化的自製豆腐的店鋪, 我們是溫泉豆腐的發祥店。

For Vegetarian



特選湯豆腐定食(素食) 1,230 円
※午餐・晚餐皆可提供

For everyone



特選湯豆腐定食(經典) 1,230 円
※午餐・晚餐皆可提供

gallery 有田 [有田町]

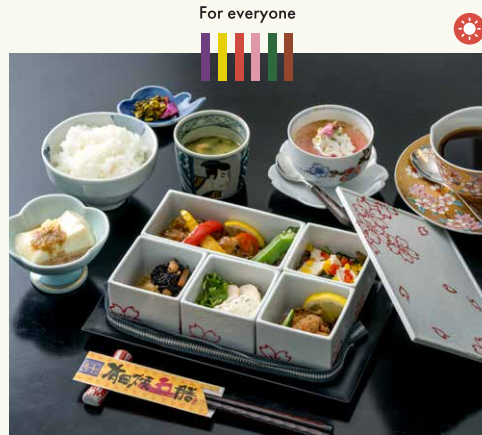
📍 佐賀縣西松浦郡有田町本町乙3057
☎ 0955-42-2952 [休]不定期公休
🕒 11時至17時(LO16時30分)



- 以有田燒為中心，被 2,500 多個咖啡杯包圍，享受特別的用餐時光！



季節的吳豆腐沙拉圓盤餐 1,650 円
※預約制(到前二日截止)



有田燒五膳 1,800 円

日本料理 保名

日本料理 保名 [有田町]

📍 佐賀縣西松浦郡有田町本町丙833-4
☎ 0955-42-2733 [休]不定期公休
🕒 11時至14時/17時至21時
※晚餐必須預約



- 用當地食材做的料理和美麗的器皿。能大飽口福與眼福的日式組合！



有田素食午餐 3,500 円



有田燒的陶箱便當 3,500 円(午餐限定)

窯烤披薩 Feliche 吉野ヶ里店 [吉野ヶ里町]

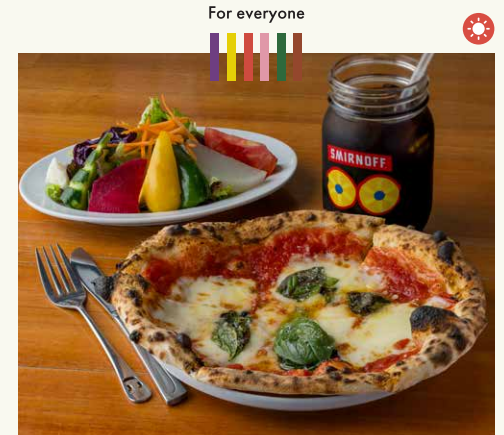
📍 佐賀縣神埼郡吉野里町吉田358-2
☎ 080-8383-6016 [休]星期二、不定期公休
🕒 11時至16時30分/18時至22時



- 在柴窯燒烤的正宗披薩 & 有視覺衝擊力的甜點大受歡迎！



Ortolana 1,800 円
※午餐・晚餐皆可提供



本日披薩(附瑪格麗塔披薩・沙拉、軟性飲料) 1,500 円
您可以選擇自己喜歡的軟性飲料

和タリアン kitchen PEACE

和風義大利 kitchen PEACE [miyaki 町]

📍 佐賀縣三養基郡miyaki町東尾1470
☎ 0942-85-8393 [休]星期一、星期五
🕒 11時30分至15時30分(LO14時30分)
※晚餐僅提供前日預約的套餐



- 在有 140 年歷史的老屋中品嚐，感受到日本內涵的義大利菜



5 種蔬菜的 Quattro 披薩 1,240 円(午餐限定)
※預約制(到前一日截止)



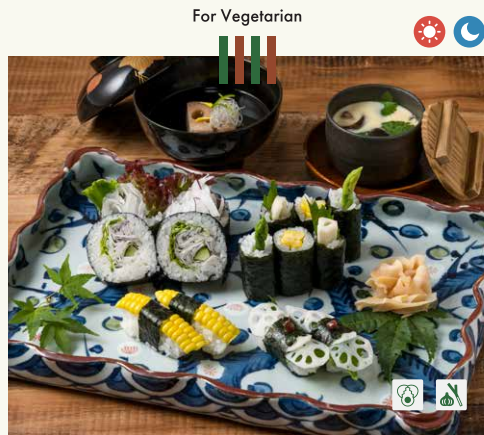
和風義大利木箱午餐「標準套餐」 1,680 円
主菜可以從 ABC 的 3 種(義大利麵 2 種或燴飯)中選擇

不倒翁壽司本店 [白石町]

📍 佐賀縣杵島郡白石町福富1475-1
☎ 0952-87-2147 [休]星期三、不定期公休
🕒 11時至14時 (LO13時30分)
17時至22時 (LO21時)



- 享受使用當地食材製作的稀少創作壽司



本地產壽司拼盤 1,980 円 (1人份 附茶碗蒸・湯品)
※到前一日截止 ※午餐・晚餐皆可提供 ※照片中的壽司是2份



佐賀牛肉西西里卷 1,650 円
※午餐・晚餐皆可提供

來自柴火之宿 [有田町]

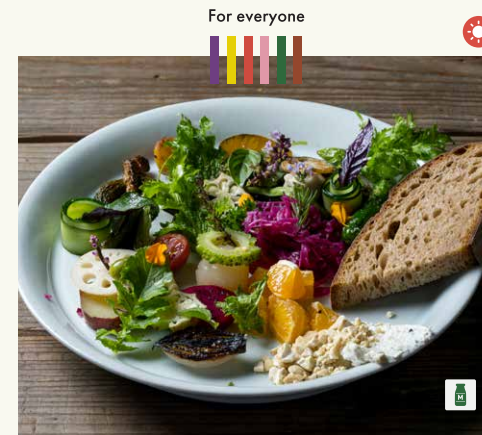
📍 佐賀縣西松浦郡有田町藏宿丙(藏宿站内)
☎ 0955-35-4714 [休]星期四、星期日
🕒 10時30分至17時



- 在 1913 年建造的小木造車站中經營的蔬菜料理咖啡店



糙米燴飯圓盤餐 1,650 円



加州沙拉圓盤餐 1,650 円



四季的飯 紘 [白石町]

📍 佐賀縣杵島郡白石町邊田1101
☎ 0954-65-3831 [休]不定休
🕒 11時30分至14時30分 / 17時30分至22時
※完全預約制



- 可以品嚐到無農藥無肥料栽培的食材或使用無添加調味料的自然食品、家庭料理



主廚安排午餐 2,700 円
※預約制(到前一日截止)



主廚安排晚餐 3,700 円 附飲料(咖啡(HOT)或季節果汁)
※預約制(到前一日截止) ※午餐也能對應

For Vegetarian
and everyone

ACCESS & INFORMATION

✈ 搭乘飛機前來的交通方式

東京(羽田機場)→九州佐賀國際機場
 上海(上海浦東國際機場)→九州佐賀國際機場
 首爾(仁川國際機場)→九州佐賀國際機場
 臺北(臺灣桃園國際機場)→九州佐賀國際機場

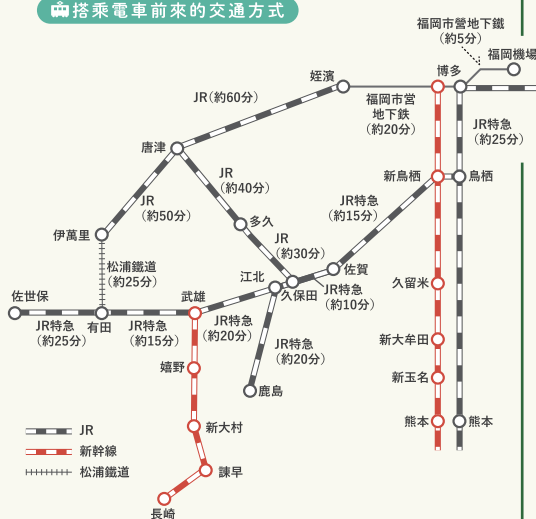
🚄 搭乘新幹線前來的交通方式

東京→新鳥栖 —— 約 5 小時 15 分
 名古屋→新鳥栖 —— 約 3 小時 45 分
 新大阪→新鳥栖 —— 約 2 小時 50 分

🚗 車子前來的交通方式



🚆 搭乘電車前來的交通方式



中文官方 FB 粉絲團
 「元氣佐賀」



中文官網

